

BENPOSTA NACIÓN DE MUCHACH@S COLOMBIA

INFORME DE GESTIÓN 2025

En el año 2025, la gestión de **Benposta Nación de Muchach@s** se ha articulado bajo la "**Estrategia Programática 2025-2027**" (https://benpostacolombia.com/wp-content/uploads/2026/04/ESTRATEGIA-PROGRAMATICA-2025_2027_V.FINAL_.pdf), la cual define su hoja de ruta institucional para las acciones de prevención- protección integral, consolidando su labor como organización especializada en la protección integral de niños, niñas y adolescentes en contextos de vulnerabilidad, fortaleciendo su respuesta, educativa y comunitaria en territorios afectados por el conflicto armado, la violencia y la exclusión social.

El contexto nacional estuvo marcado por la persistencia y reconfiguración de actores armados, el incremento de desplazamientos y confinamientos, y el aumento de riesgos de reclutamiento, uso y utilización de las niñas, niños y adolescentes, así como de violencias basadas en género y afectaciones al derecho a la educación. Diversos territorios del país presentaron un deterioro en las condiciones de seguridad y protección de la niñez, especialmente en zonas con presencia de economías ilegales y disputas entre actores armados. Informes de la Misión de Verificación de la ONU (2025)¹ y de la Defensoría del Pueblo² reportan un aumento de enfrentamientos armados y control territorial por actores ilegales en departamentos como Cauca, Chocó, Nariño, Norte de Santander y Valle del Cauca. Esto ha provocado desplazamientos masivos, confinamientos, violencia sexual, ataques a escuelas y reclutamiento forzado de NNA, afectando de manera crítica sus derechos a la protección, educación y vida familiar. La Coalición Contra la Vinculación de las niñas y niños al conflicto armado en Colombia - COALICO, espacio del cual Benposta forma parte señala que en su comunicado público del 12 de febrero del 2026³, que en el 2025 de acuerdo a su sistema de monitoreo y registro (ONCA) se han presentado en Colombia 292 eventos que han afectado de forma directa a 379.524 niñas, niños y adolescentes afectados por acciones relacionadas por la presencia y control de grupos armados en distintas regiones del país, generando confinamiento (bloqueos territoriales); desplazamientos forzados; reclutamiento-uso-utilización; campañas cívico militares; ataques y ocupación de escuelas – zonas recreativas y culturales.

Lamentablemente y a pesar de que desde el gobierno se han propuesto estrategias para la prevención en el marco de la llamada "paz total" el reclutamiento de niñas, niños y adolescentes continúa siendo una de las violaciones más graves y persistentes del conflicto armado colombiano. La preocupación expresada por distintas organizaciones nacionales e internacionales no se limita al número de casos, sino a su carácter estructural, a la diversificación de las modalidades de vinculación y a los efectos de largo plazo que este fenómeno tiene sobre el tejido social, la protección de la niñez y las garantías mínimas para el ejercicio democrático.

¹ Misión de Verificación de la ONU en Colombia (2025). *Informe anual*. Disponible en: <https://colombia.unmissions.org/>

² Defensoría del Pueblo (2025). *Alertas tempranas sobre reclutamiento de NNA*. Disponible en: <https://www.defensoria.gov.co/>

³ <https://coalico.org/dia-de-las-manos-rojas/comunicado-publico-dia-de-las-manos-rojas-2026/>

En este marco Benposta ha identificado el incremento de indicadores de riesgo sobre la vida de las niñas, niños y adolescentes, señalando entre otros los siguientes hechos victimizantes:

- Riesgo de reclutamiento, uso y utilización de niños, niñas y adolescentes.
- Desplazamientos masivos y movilidad forzada.
- Confinamientos que limitan el acceso a educación y servicios básicos.
- Violencias intrafamiliares y comunitarias asociadas al estrés económico y social.
- Afectaciones a la salud mental y al bienestar emocional.

Las acciones institucionales en el 2025 se orientaron a dar respuesta directa a distintas situaciones que las niñas, niños y adolescentes afrontan y se centraron en su propuesta “entornos protectores” que incluye con dos líneas programáticas fundamentales de acción: prevención en medio comunitario y prevención con medida de protección. Los componentes que incluyen cada una de las modalidades se resumen en la siguiente tabla

Modalidad de Protección

Para los NNAJ en situaciones de alto riesgo, Benposta ofrece un proceso de protección integral mediante su traslado a la sede educativa de Bogotá, donde se garantiza un entorno seguro y un modelo pedagógico con enfoque en la restitución de derechos y la convivencia comunitaria participativa. Durante su permanencia en la sede, los NNAJ acceden a:

- Educación básica, primaria y media.
- Alojamiento y alimentación.
- Acompañamiento psicosocial especializado.
- Espacios de participación y autogobierno comunitario (distritos, asambleas comunitarias, formación en liderazgo, etc.).
- Inclusión en el programa de formación cultural para la vida “Escuela de Artes”.
- Fortalecimiento de vínculos familiares y procesos de integración social.

Modalidad de Prevención en lo Local / Comunitario

Se enfoca en la identificación y acompañamiento de NNAJ expuestos a riesgos derivados de la presencia de actores armados en sus territorios. A través de un enfoque comunitario, se fortalecen los factores de protección mediante:

- Actividades pedagógicas y de formación.
- Acompañamiento psicosocial individual y comunitario.
- Espacios de participación con familias y comunidades.
- Entrega de apoyos condicionados (en especie) estratégicos para promover su permanencia en entornos seguros (escuelas, comunidades, familias).
- Promoción de proyectos agroecológicos sostenibles.
- Campañas e inversiones para el fortalecimiento de las escuelas como entornos protectores y escenarios de construcción de paz.

Estas acciones fueron adelantadas de forma prioritaria en las Comunidades Educativas ubicadas en Bogotá e Istmina (modalidad de protección) y los Núcleos de Entornos Protectores, modalidad de prevención en espacios territoriales – locales ubicados en zonas urbanas y rurales del Cauca (Caloto-Cabildo Huellas); Valle (Buenaventura); Norte de Santander (Tibú – Sardinata); Arauca (Fortul – Saravena); Meta (Mesetas); Chocó (Istmina y Guaviare (San José del Guaviare).

En el 2025 Benposta desde su sede de Coordinación en General se adelanta un **programa de acción humanitaria en emergencia**, aplicando para ello las estrategias y mecanismos de respuesta identificada como “modelo SHARP” - con apoyo y asesoría técnica del Consejo Danés para los Refugiados, acción que Benposta implementa e la Región del Catatumbo (NS), teniendo a TIBU como sede operativa. Esta experiencia piloto pone de relieve la capacidad técnica y operativa de Benposta que, sin renunciar a los principios fundamentales de su mandato, logra operativizar acciones de respuesta en emergencia priorizando el enfoque diferencial niños, niñas y adolescentes. El siguiente cuadro resume la ubicación e impacto a nivel de cobertura de las distintas acciones programáticas adelantadas en el año 2025



BENPOSTA NACIÓN DE MUCHACHOS COLOMBIA PRESENCIA INSTITUCIONAL 2025

- 12 entornos protectores (prevención en medio comunitario): Caloto (Cauca); Fortul – Saravena (Arauca); Tibú-Sardinata (Norte Santander); Buenaventura (Valle del Cauca); San José del Guaviare (Guaviare); Istmina (Chocó)
- 2 acciones de respuesta en emergencia – fondos ECHO: Bogotá (Diakoníe); Norte de Santander- Catatumbo (Fondo Danés para Refugiados)
- 2 centros de prevención (comunidades educativas) con medida de protección: Bogotá; Istmina (Chocó)
- 24 centros educativos fortalecidos con planes de acción.
- 1171 niñas, niños y adolescentes identificados y acompañados: apoyos condicionados / unidades productivas.
- 1294 familias acompañadas / vínculos fortalecidos
- 123 niñas, niños y adolescentes ubicados en la sede de Benposta en Bogotá con medida de protección en prevención.
- 13 niñas – adolescentes (mujeres) ubicadas y apoyadas con medida de protección en la sede de Casa Hogar – Istmina.
- 136 familias – 352 personas acompañadas con acciones de respuesta en emergencia-humanitaria en el Catatumbo.
- Espacios de coordinación interinstitucional: Coalición contra la vinculación-uso-utilización de niñas, niños y adolescentes al conflicto armado en Colombia – COALICO; Coordinación Colombia Europa –Estados Unidos; Programa Somos Defensores; Equipo Especial de País – Resolución 1612 del Consejo de Seguridad (en delegación COALICO); Plataforma 3 Voces; Espacios Territoriales de Coordinación.

ACCIONES ADELANTADAS

- Activación de rutas de protección / prevención y coordinación con entidades competentes. Integralidad de los procesos de respuesta / acompañamiento.
- Acciones de respuesta en emergencia humanitaria con enfoque diferencial.
- Identificación y análisis de factores de riesgo en entornos familiares, escolares y comunitarios.
- Elaboración de mapas de riesgo en instituciones educativas.
- Acompañamiento psicosocial individual y grupal.
- Orientación a familias y cuidadores.

COORDINACION GENERAL: Calle 9a N° 8a-02 Este / Vía Choachí, Km. 1.5
Tel/ 57 6016571653 - 57 3022243161

coordinacion@benpostacolombia.org

www.benpostacolombia.com

Mapa de acceso vehicular: <https://benpostacolombia.org/img/mapa-benposta.jpg>

Como referencia a los impactos de las distintas acciones se toma como referencia elementos recogidos de las evaluaciones externas adelantadas en el marco de los proyectos financiados por la Unión Europea y por el Fondo Colombia en Paz que señalan:

Estrategia de Prevención en Protección

Esta estrategia opero en el 2025 en las sedes de Benposta Bogotá e Istmina (Casa Hogar Niña María) y atendió a niños y niñas cuya integridad, proyecto de vida o continuidad educativa enfrentaban riesgos inminentes. Su acción se basó en alojamiento digno, acompañamiento psicosocial, inserción educativa, procesos artísticos y liderazgo comunitario.

Resultados cuantitativos principales

- **123 niños y niñas** recibieron atención integral desde julio de 2024, superando la meta técnica proyectada.
- Se realizaron **más de 100 traslados seguros**, todos documentados y sin incidentes de seguridad, desde territorios priorizados hacia Bogotá.
- 123 niños y niñas accedieron o regresaron al sistema escolar, alcanzando **89 matrículas activas**, con flexibilización curricular y refuerzo académico según sus necesidades.
- En la Escuela de Artes “Cultura para la Vida”, los **123 niños y niñas** participaron en actividades artísticas con **7 muestras comunitarias** realizadas.
- El modelo de autogobierno se sostuvo mediante **reuniones de asambleas semanales**, con participación plena y creciente liderazgo de todos los niños y niñas del proceso.

Resultados cualitativos centrales

- Las sedes de Benposta (Comunidades Educativas) se consolidan como espacios de reparación integral, donde se reconstruyen vínculos, se reconocen trayectorias afectivas y se proyectan horizontes vitales posibles.
- El arte, la participación comunitaria y el liderazgo de las niñas, niños y adolescentes demostraron ser herramientas esenciales para tramitar experiencias de violencia y fortalecer la agencia de cada niño y niña.
- Las articulaciones interinstitucionales permitieron respuestas técnicas oportunas frente a situaciones complejas.

Estrategia de Prevención Comunitaria y Educativa

Desarrollada en Buenaventura (Valle), Caloto (Cauca), Fortul, Saravena(Arauca), Sardinata, Tibú (Norte de Santander), San Jose del Guaviare (Guaviare), Mesetas (Meta) e Istmina (Chocó) , esta estrategia desplego acciones directas con niños y niñas, familias, instituciones educativas y actores comunitarios, fortaleciendo sus capacidades para prevenir riesgos asociados al conflicto y sostener entornos protectores.

Resultados cuantitativos principales

- **839** niños, niñas y adolescentes participaron de procesos pedagógicos, psicosociales y comunitarios como parte de la intervención territorial.
- Mas de **124** sesiones de Escuelas de Familia fueron implementadas, permitiendo el desarrollo de capacidades parentales y la comprensión de riesgos asociados al reclutamiento y las violencias.
- Se acompañó a centenares de familias mediante 1680 visitas domiciliarias, 48 encuentros grupales con un total de 1282 participaciones y 23 asesorías específicas.
- En el componente educativo, se formularon 16 y se ejecutaron 14 Planes Protectores Escolares en instituciones priorizadas, integrándolos a la gestión escolar.
- Se realizaron 1236 entregas de apoyos condicionados para un total acumulado de 4.068, algunos niños y niñas tuvieron la posibilidad de invertir el valor acumulado de su apoyo condicionado en insumos para la implementación de iniciativas productivas.
- Se verificó la existencia de **229 unidades productivas** familiares activos, lo que vinculó la protección con sostenibilidad económica y corresponsabilidad familiar.
- Se realizó la entrega de 71 Cajas de Herramientas y los talleres de formación de las mimas beneficiando a un total de 109 funcionarios con las sesiones de capacitación.

Resultados cualitativos destacados

- Se fortalecieron prácticas de cuidado, crianza respetuosa y reconocimiento del riesgo, disminuyendo mecanismos de castigo, silencio y normalización de la violencia.
- Las instituciones educativas asumieron la protección como eje estructural, ampliando su mirada más allá del rendimiento académico.
- Se consolidó una **red territorial de referentes protectores** con herramientas para responder a situaciones críticas y acompañar a las familias.

Las experiencias locales reconocidas mostraron que las comunidades cuentan con saberes, estrategias y mecanismos propios para proteger a los niños y niñas, lo que incrementó la pertinencia cultural del proyecto.

Enfoques transversales

- Se reportó integración de enfoques de derechos, protección, psicosocial y territorial, con adaptaciones según dinámicas locales y articulación con estructuras comunitarias.
- Las acciones son percibidas como oportunas y necesarias en contextos de alta exposición a riesgo y brechas en oferta institucional.
- Las visitas domiciliarias emergen como prácticas de alto valor para construir confianza con las familias, comprender dinámicas de riesgo y activar rutas.
- Las Escuelas Protectoras son altamente valoradas y muestran potencial de sostenibilidad cuando se integran a la vida institucional de las escuelas.
- La ruta de protección inmediata en Bogotá aparece consolidada en garantías de derechos básicos y

acompañamiento psicosocial, con traslados seguros y atención integral.

- Persisten desafíos de articulación interinstitucional y de capacidades técnicas especializadas para responder a casos complejos (violencias, trauma, consumo y salud).

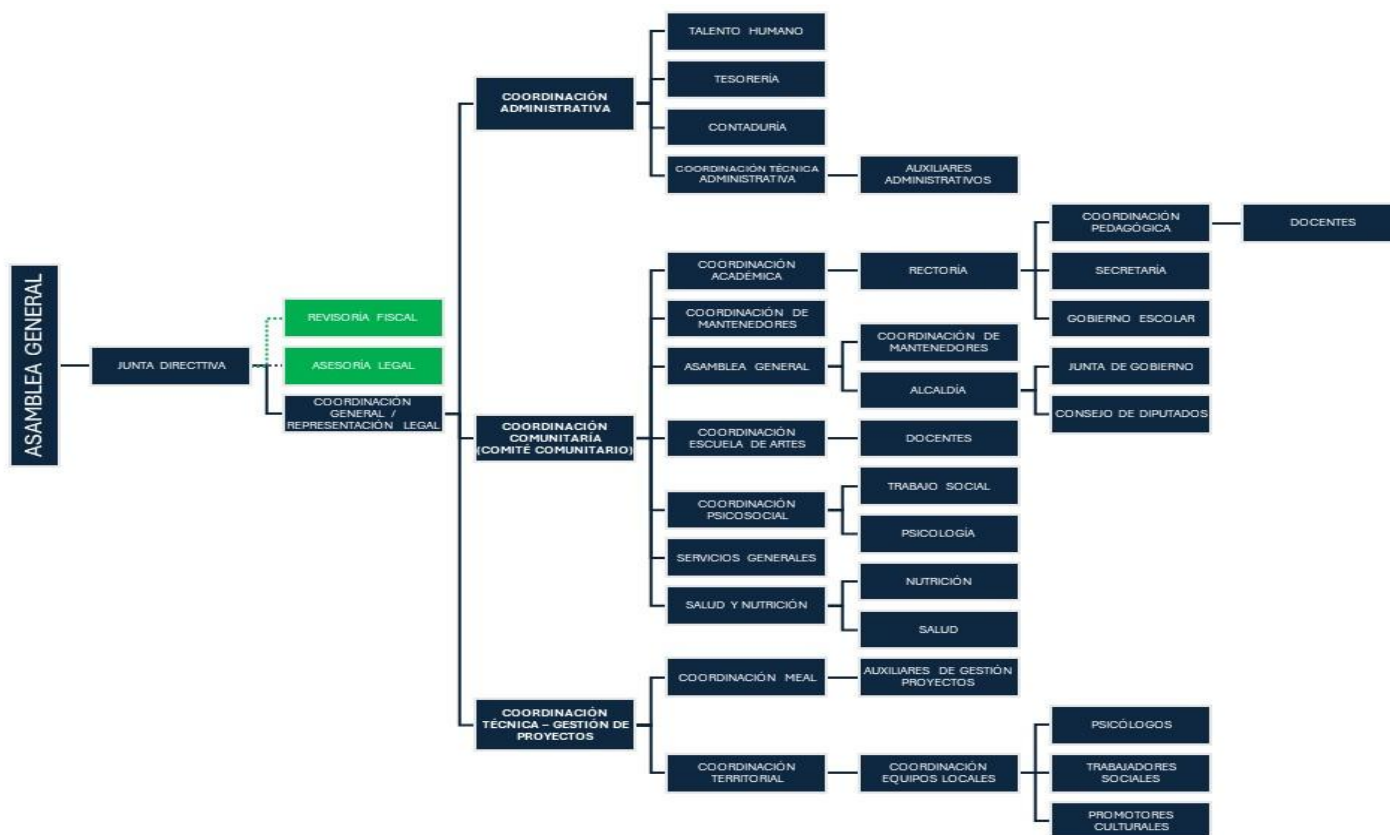
Acción humanitaria y respuesta a emergencias

En el marco del modelo de respuesta humanitaria implementado en alianza con socios internacionales, la organización fortaleció su capacidad para:

- Brindar atención en contextos de desplazamiento y emergencias.
- Desarrollar intervenciones de protección en situaciones de crisis.
- Coordinar con equipos locales de coordinación y mecanismos humanitarios.
- Implementar acciones de prevención y apoyo psicosocial en contextos de emergencia.

Asimismo, se avanzó en el fortalecimiento del rol de la organización como socio local, aportando aprendizajes y experiencias en espacios de diálogo sobre localización y fortalecimiento de capacidades.

Sistemas de gestión, participación y control institucional



COORDINACION GENERAL: Calle 9a N° 8a-02 Este / Vía Choachí, Km. 1.5
Tel/ 57 6016571653 - 57 3022243161

coordinacion@benpostacolombia.org

www.benpostacolombia.com

Mapa de acceso vehicular: <https://benpostacolombia.org/img/mapa-benposta.jpg>

Durante el año 2025 y a partir de la evaluación institucional del 2024 se ajustó el cronograma, fortaleciendo así los espacios-mecanismos de participación, gestión, coordinación y control institucional, teniendo como referencia los principios fundacionales, con el objetivo de cualificar y fortalecer la capacidad de respuesta a las situaciones particulares que las niñas, niños y adolescentes afrontan. En la jornada de evaluación adelantada en el mes de diciembre del 2025 se evidencian avances importantes en la consolidación de procesos institucionales, particularmente en la articulación entre áreas, el fortalecimiento del acompañamiento psicosocial, la reestructuración pedagógica del colegio, el posicionamiento de comunicaciones y la dinamización de espacios como la Escuela de Artes y Pueblo Joven. No obstante, de manera transversal se identifican desafíos estructurales relacionados con:

- La coherencia entre el modelo pedagógico-comunitario de Benposta y los perfiles de población atendida, especialmente en el marco de los ingresos gestionados por ICBF.
- La gestión de riesgos asociados al consumo de SPA, uso de celulares y dinámicas externas, que impactan la convivencia y los procesos formativos.
- Debilidades en la articulación interna, particularmente entre el equipo psicosocial y los mantenedores, así como en la claridad de roles y responsabilidades.
- La necesidad de fortalecer rutas institucionales claras (manejo de dinero de NNA, autorizaciones, uso de dispositivos, protocolos de protección).
- Percepciones por parte de NNA asociadas a monotonía, baja participación y dificultades en la relación con adultos, lo cual incide en procesos de permanencia y motivación.

Asimismo, se evidencian retos operativos y metodológicos en varios componentes:

- En la Escuela de Artes, relacionados con la claridad pedagógica, la permanencia de participantes y la articulación interna.
- En comunicaciones, asociados a limitaciones técnicas y necesidad de corresponsabilidad institucional.
- En el ámbito administrativo, frente a la estandarización de procesos y la carga operativa.

Estos y otros aspectos se toman como referencia para la planeación del año 2025

Sistema de financiación.-

Benposta Nación de Muchachos Colombia entiende la Cooperación Solidaria en el marco de la restitución de derechos vulnerados, y constituye una opción explícita por una sociedad justa, tolerante, fundamentada en una



política social de desarrollo que nos incluya a todos y todas en igualdad de condiciones, donde los niños y las niñas no sean “ricos”, “pobres”, “de la calle”, “abandonados”, “desplazados” ... sino solamente niños y niñas. En cumplimiento de su mandato institucional Benposta durante el año 2025 ha desarrollado proyectos y programas orientados a dar respuesta a situaciones particulares de niños, niñas y adolescentes que por distintos factores estructurales (debilidad de presencia-respuesta del gobierno y presencia de actores armados ilegales) viven situaciones de riesgo que les afecta en su proceso de formación y su misma seguridad personal. Estas acciones de atención-protección son adelantadas por Benposta a través de dos modalidades: protección en medio institucional para aquellos casos que necesitan urgentemente salir temporalmente de sus regiones de origen y prevención en medio comunitario, niños, niñas, adolescentes, familias y centros educativos que son apoyados y acompañados en los territorios. Para el desarrollo de cada uno de los programas Benposta contó en el 2025 con el solidario apoyo de la Cooperación Nacional e Internacional la cual se formaliza a distintos convenios, alguno de los cuales se enmarcan en lo adelantado en el 2024. En el 2025 se contó con el apoyo solidario del Instituto Colombiano de Bienes Familiar a través del Fondo Colombia en Paz y la Cooperación Internacional; KinderMisionsWerk, Terre des Hommes Alemania; Casa Hogar (Alemania); Embajada de Alemania; la Unión Europea; Fondo Sueco (Suecia), Embajada de Portugal (Camoos – Instituto de Cooperación y Lengua); La Fundación Rey Balduino (Holanda); Diakonie (Alemania – Fondos Echo); Consejo Danés para Refugiados (Fondos Echo) Ipsos

Los montos de cada uno de los proyectos, así como los gastos asignados se especifican en los informes contables y en el informe de estados financieros 2025, informe que se hace público a través del portal de transparencia institucional: <https://benpostacolombia.com/transparencia-institucional/>

NOTA.- El informe de gestión es aprobado en la Asamblea _ Acta No. 201 adelantada el 24 de mayo del 2026

José L. Pantoja R.
REPRESENTANTE LEGAL
BENPOSTA COLOMBIA